



JE CROIS QUE J'AI UNE OUVERTURE...



A la Fnac, la direction et nous les salariés, avons le même problème, on ne peut pas tout miser sur nos effectifs, surtout nous. Sur le projet d'ouvertures administratives des magasins par des non-cadres, la direction a oublié qu'elle avait accessoirement des instances mais elle s'est dit que sur un malentendu, ça pouvait marcher. Même avec beaucoup de bolduc autour, montée en compétences et tout le tralala, ce projet reste une solution rustine à pas cher pour pallier le manque d'encadrants qui avec les amplitudes pratiquées, sont déjà sur la jante. Au N III qui pense avoir une ouverture, rassurons-le, oui, il va ouvrir le magasin, mais coté changement de statut, d'échelon, ou d'augmentation de salaire, c'est bien cadenassé à double tour ! Questionnée sur le glissement des tâches de l'encadrement vers les employés, c'est fou, comme soudainement, la direction a une folle envie de conclure ! Rustine, gêne...



CARTE FORCÉE

Après quelques années de rabâchages matinaux, l'employé(e) Fnac, normalement constitué a retenu que 1515 correspond à Marignan et qu'un adhérent achetait plus qu'un client lambda. Des deux certitudes, il y a une dont on peut commencer à douter. A force de refourguer la carte Fnac à tout va, la magie opère beaucoup moins. Selon la direction, un volant d'adhérents serait moins fidèle et plus volatile. Pour notre plus grand malheur, tels les technocrates de Coluche s'occupant du Sahara et obligés de racheter du sable, des experts se sont penchés sur la nouvelle formule d'adhésion. Sans contestation possible, ce cabinet d'expert a réussi à « brouiller les cartes », et les salariés doivent se transformer en illusionnistes pour arriver à les caser.



OMNICANNIBALE Part 1



L'omnicanal à la Fnac ressemble à un match qui se joue en équipe et à la fin, au bout des comptes, les magasins sont toujours les perdants, en restreignant leurs rayonnements à nos seuls mètres carrés commerciaux. L'influence de notre travail ne s'arrête pas au seuil des portiques. 36% des 7 millions d'adhérents français viennent de la base Relais. On a ferré, fidélisé et conquis le chaland mais quand ce dernier dépense Fnac en dehors de la surface commerciale, son fric remonte dans d'autres tuyaux, mais pas ceux de nos magasins. La direction citera le « Click and Collect » qui atterrit dans nos tableaux de bord. Merci, on en connaît le prix de la sueur ! La comptabilité ne s'appuyant pas sur un « board » aux règles immuables, la CGT revendique un changement des règles où le travail réel de fond des magasins sera reconnu en prenant en considération les zones de chalandises physiques et virtuelles des magasins.

L'OMNICANAILLE Part 2

Il n'a pas fallu attendre le confinement pour que les magasins soient confinés à leur tout petit périmètre, déconnecté de la réalité du travail et de notre réel apport au CA du groupe. Ces choix de gestion s'avèrent désastreux pour les conditions de travail. Les frais de personnel totaux ont encore reculé de 4,2% en 2019 (plus de 5 millions d'euros), et 2020 s'annonce aussi sombre. Le supplice de la roue à la Fnac consiste à se souvenir des effectifs présents, il y a 10 ans, à surface équivalente. Remonter plus loin tient de la cruauté mentale. Les élus ne cessent d'alerter sur le seuil incompressible d'effectif sous lequel il est impossible de fonctionner normalement. Ce fonctionnement à la masse basé sur un cercle vicieux, se poursuit au mépris de la santé physique et morale des salariés. Pire, quand un salarié annonce à son départ, alors que la situation collective va encore empirer, tout le monde le regarde tel un héros s'extirpant des ténèbres.



UN OMNICANAL + A DECODER Part 3

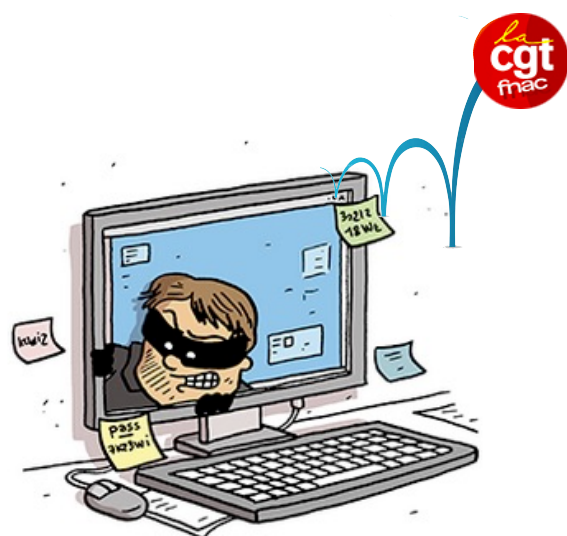
EFFECTIFS MAGASINS



Lestés de tous ces handicaps (effectifs « peau de chagrin » - Investissements riquiquis et arbitrages toujours défavorables), ces « vieilles carcasses » de magasins ont quand même largement contribué à ce que le bolide « groupe Fnac » à la carrosserie solide continue de tenir sa vitesse de croisière en 2019, le tout avec un bon réservoir de carburant (trésorerie, dans le langage financier). Pendant le confinement et depuis la reprise, les ventes en ligne ont très largement accéléré au point de presque amortir les pertes d'activité des deux mois de fermeture. Une situation financière robuste, tout premier groupe éligible au prêt garanti par l'état, le groupe se retrouve en position favorable pour faire face à la crise sanitaire. La direction va-t-elle raisonner « macro » ou comme « un maquereau » ?

SYNCHRO-SAINTE PROCEDURE

Il doit exister un prix Lépine de la procédure à la Fnac. Y'a donc un gars ou une fille qui s'est levé (e) un matin en soupçonnant ces filous de salarié(e)s d'abuser de la remise perso sur le site, on va donc écrire une procédure de synchronisation des comptes entre le compte fnac.com et l'adresse de la messagerie pro (qui, au passage, n'était pas obligatoire, mais dont, au final, on ne peut pas se dispenser). Avec cette obsession du contrôle à tout crin, le salarié Fnac est devenu un classeur à procédures ambulant qu'il ne peut ouvrir qu'à condition d'avoir le bon mot de passe qui change sans arrêt.



La nouvelle arène de l'info CSEC

résumé de chaque « comité social et économique Centralisé »